

湖北城市建设工程职业学院

**高等职业教育质量年度报告**  
**(2018)**

二〇一七年十二月



# 内容真实性责任声明

本人郑重声明：学校对湖北城市建设职业技术学院质量年度报告（2018）及相关附件的真实性、完整性和准确性负责。

特此声明

单位名称（盖章）：

法定代表人（签名）：

年 月 日



# 目 录

一、办学概况.....	1
(一) 办学定位.....	1
(二) 办学条件.....	3
(三) 办学经费.....	4
二、强化立德树人根本,服务学生成长发展.....	5
(一) 稳定办学规模,优化生源类型结构.....	5
(二) 完善管理机制,强化学管队伍建设.....	6
(三) 强化立德树人,提升思政工作水平.....	7
(四) 强化素质教育,拓展实践育人活动.....	10
(五) 注重以赛促学,提升专业技能水平.....	12
(六) 加强双创教育,推进创业项目孵化.....	17
(七) 完善服务体系,提升服务育人成效.....	20
(八) 加强就业服务,不断提高就业质量.....	23
三、扩大优质教学资源,推进教育教学改革.....	25
(一) 对接产业转型,优化专业结构.....	25
(二) 强化校企合作,深化产教融合.....	28
(三) 深化课程改革,扩大优质资源.....	29
(四) 完善实训平台,加强实习管理.....	32
(五) 加强“双师”培养,提升教师素质.....	33
(六) 完善质保机制,推进诊改工作.....	34

<b>四、提升学术科研能力，服务经济社会发展</b> .....	<b>35</b>
(一) 优化学术环境，持续推进科研工作.....	35
(二) 发挥资源优势，服务区域经济发展.....	37
<b>五、加强国际交流合作,推进中外文化交流</b> .....	<b>40</b>
(一)组织对外合作培训，拓展师生国际视野.....	40
(二)对接国际职业标准，推动专业建设改革.....	41
(三)服务一带一路战略，加强中外文化交流.....	41
<b>六、政策保障</b> .....	<b>42</b>
(一) 主管部门政策措施支持有力.....	42
(二) 学校大力推进治理能力建设.....	43
(三) 办学经费落实到位.....	43
<b>七、挑战与展望</b> .....	<b>44</b>
表 1 记分卡.....	47
表 2 资源表.....	48
表 3 国际影响表.....	49
表 4 服务贡献表.....	50
表 5 落实政策表.....	51
典型案例 1.....	52
典型案例 2.....	55

# 湖北城市建设职业技术学院 高等职业教育质量年度报告（2018）

湖北城市建设职业技术学院创办于1978年，是经湖北省人民政府批准、教育部备案的全日制公办普通高等职业技术学院，隶属湖北省住房和城乡建设厅。

学校以立德树人为根本宗旨，以发展质量为本任务，以促进就业为行动导向，以服务发展为主要目标，主动适应和对接社会需求。创新职业教育体制机制，弘扬“鲁班精神”，建设“诚信文化”，办学综合实力不断增强。学校是湖北省首批高等职业教育示范院校、湖北建筑工程职教品牌单位、湖北省文明单位。

## 一、办学概况

### （一）办学定位

#### 1. 发展目标定位

努力把学校建成办学特色鲜明、社会声誉度高，具有国际视野的创新型优质专科高等职业院校。

#### 2. 服务面向定位

突出行业办学特色，“立足湖北辐射中南、立足建设行业、服务社会发展；立足施工现场、兼顾其他岗位。”突出职业教育特色，坚持校企合作和工学结合，“面向市场设专业、面向岗位设课程、面向就业强技能。”

#### 3. 办学类型定位

以技术技能型人才培养为中心，适度开展应用科学和技术研发，注重技术与社会服务，创新文化传承，实现学校办学职能的协调发展。

#### **4. 办学层次定位**

以专科层次的全日制职业教育为主，积极探索与普通高校联合培养本科层次的技术技能人才。不断推进中高职衔接，探索实施学分积累和转换工作，打通人才成长立交桥。

#### **5. 办学形式定位**

以学历教育为主，强化培训。职业教育与普通高等教育、终身教育与社区教育相结合，开展国际化合作办学，拓宽技术技能人才多样化成长通道。实现普通高等职业教育与成人高等教育、学历与非学历等多种办学形式协调发展。

#### **6. 专业结构定位**

主动适应建设行业、物流行业发展，不断优化专业结构体系。重点发展土建施工类龙头专业，优先发展服务建设行业转型进行升级、建筑信息化等新生专业，特色发展建筑类和物流管理类等主体专业。形成以土建施工类专业为龙头，以建设类物流类专业为主体，管理类、信息类等多专业交叉渗透，适度拓展相关专业的专业群。

#### **7. 人才培养规格定位**

为学生职业生涯发展奠定基础，为地方经济社会发展和行业发展提供支撑，培养有适当理论基础，具有创新精神和较强实践能力，能为地方和行业生产管理服务等领域提供直接优质服务的技术技能人才。



## **(二) 办学条件**

### **1. 基本办学条件**

学校占地面积 455425 平方米，总建筑面积 305428 平方米，教学科研及教学辅助用房面积 144476 平方米，行政办公用房面积 12928 平方米，学生宿舍等生活用房面积 123185 平方米，田径运动场和篮球、排球、乒乓球、羽毛球、网球等体育运动场地设施齐全。

学校馆藏图书 59.6 万册，采用“金盘图书馆 NET 集成管理系统”进行自动化管理，图书期刊的采集、编目、典藏、流通、查询等全部实现信息化，形成了文献信息资源的共享环境。

学校运用现代信息技术建设数字化校园，校园宽带网实现了全覆盖，依托 CRP 校园管理信息系统，不断推进校园服务、教学与学生管理、招生就业、质量监控等工作信息化管理，教学信息化条件良好。

### **2. 实践教学条件**

学校十分注重实践教学条件建设。教学科研设备总值 6687.98 万元，有国家级职业教育实训基地 1 个，中央财政支持的职业教育实训基地 2 个，省级职业教育实训基地 4 个，第 44 届世界技能大赛 4 个建筑类项目湖北省集训基地。校内建有 94 个实验实训室，与企业合作建设有 188 个稳定的校外实训基地。完善的实践教学条件，为专业课程的实验实训教学提供了保障。

### **3. 师资队伍建设**

学校现有专任教师 335 人，其中正高职称教师 13 人，副高职称教师 108 人，湖北名师 1 人，湖北省职业技能名师工作室主持人 1 人，省级

专业教学团队 2 个。有校外兼职兼课教师 312 人，其中湖北省楚天技能名师 14 人。学校专任教师中，拥有建筑师、建造师、结构师、造价师、监理师等执业资格证书的双师型教师所占比例达 65%，形成了一支学历、年龄、职称结构合理的双师素质教师队伍。

#### **4. 专业与课程建设**

学校把专业建设作为彰显办学特色的重要抓手，专业建设成果显著。目前开设有 41 个专业，涵盖九个专业大类；现有国家高职院校提升专业服务产业发展能力中央财政支持专业 2 个，省级示范专业 3 个，省级重点专业 6 个，湖北建筑工程职教品牌重点建设专业（群）5 个，省级品牌特色专业 5 个。

学校把课程建设与改革作为提高教学质量的核心，以国家省级在线开放课程建设为引领，大力建设优质教学资源库，形成了校级网络课程、校级精品课程，省部级精品课程（在线开放课程）、国家级精品课程、国家级精品资源共享课程组成的优质课程体系。现有国家级精品课程 2 门，国家精品资源共享课程 2 门，省部级精品课程 9 门。

### **（三）办学经费**

2017 年学校总收入 17836.47 万元，其中学费 6897 万元，财政经常性补助 10629.47 万元，其它 310 万元。

2016 年度学校总支出 17951.62 万元，主要用于学校管理运行、基础设施建设、教学条件建设、师资队伍建设、教育教学改革及科研工作等方面。

## **二、 强化立德树人根本, 服务学生成长发展**

### **(一) 稳定办学规模, 优化生源类型结构**

学校设有建筑工程系、市政工程系、环境艺术系、建筑设计系、经济管理系、信息工程系、物流管理系、基础课部、成人与中职教育处 9 个二级教学单位, 2017 年度, 全日制高职在校学生 9014 人。

2017 年学校面向包括湖北省在内的 20 个省、市、自治区招生, 高职专科招生专业 33 个。其中普通高考文理类录取考生 2400 余人、中职技能类录取考生 320 余人、高职单招录取考生 1000 余人, 开展培养“3+2”全日制本科层次高素质技术技能人才试点工作, 录取学生 70 人。2017 年招生计划录取率为 99.37%, 普通文理类录取线在全省同批次院校中位居前十。

省份	分省计划数	分省录取数	分省计划完成率	分省报到数	分省报到率	科类	分科类计划数	分科类录取数	分科类计划完成率	分科类报到数	分科类报到率
湖北	3648	3676	100.77%	3479	94.64%	提前批艺术类	155	53	34.19%	48	90.57%
						高职单招	1100	1035	94.09%	928	89.86%
						中职技能高考	365	320	87.67%	302	94.38%
						3+2一体化本科文史	30	21	70.00%	19	90.48%
						3+3一体化本科理工	40	49	122.50%	44	89.80%
						3+2中高职衔接	80	73	91.25%	73	100.00%
						普通文史	732	959	131.01%	931	97.08%
河北	10	4	40.00%	4	100.00%	普通理工	1146	1166	101.75%	1134	97.26%
						普通文史	5	2	40.00%	2	100.00%
山西	25	23	92.00%	23	100.00%	普通理工	5	2	40.00%	2	100.00%
						普通文史	9	9	100.00%	9	100.00%
内蒙古	10	7	70.00%	7	100.00%	普通理工	16	14	87.50%	14	100.00%
						普通文史	4	3	75.00%	3	100.00%
江苏	10	3	30.00%	3	100.00%	普通理工	6	4	66.67%	4	100.00%
						普通文史	2	0	0.00%	0	
浙江	10	10	100.00%	10	100.00%	普通理工	8	3	37.50%	3	100.00%
						不分文理	10	10	100.00%	10	100.00%
安徽	10	7	70.00%	7	100.00%	普通文史	2	2	100.00%	2	100.00%
						普通理工	8	5	62.50%	5	100.00%
福建	9	6	66.67%	6	100.00%	普通文史	4	1	25.00%	1	100.00%
						普通理工	5	5	100.00%	5	100.00%
河南	40	40	100.00%	36	90.00%	普通文史	18	18	100.00%	16	88.89%
						普通理工	22	22	100.00%	20	90.91%
广西	30	19	63.33%	17	89.47%	普通文史	14	12	85.71%	11	91.67%
						普通理工	16	7	43.75%	6	85.71%
海南	10	9	90.00%	9	100.00%	普通文史	2	1	50.00%	1	100.00%
						普通理工	8	8	100.00%	8	100.00%
四川	20	8	40.00%	7	87.50%	普通文史	4	3	75.00%	2	66.67%
						普通理工	16	5	31.25%	5	100.00%
贵州	40	62	155.00%	49	79.03%	普通文史	18	29	161.11%	27	93.10%
						普通理工	22	33	150.00%	22	66.67%
云南	20	20	100.00%	18	90.00%	普通文史	10	10	100.00%	8	80.00%
						普通理工	10	10	100.00%	10	100.00%
陕西	10	5	50.00%	3	60.00%	普通文史	2	0	0.00%	0	
						普通理工	8	5	62.50%	3	60.00%
甘肃	40	38	95.00%	36	94.74%	普通文史	14	12	85.71%	12	100.00%
						普通理工	26	26	100.00%	24	92.31%
青海	10	7	70.00%	6	85.71%	普通文史	2	0	0.00%	0	
						普通理工	8	7	87.50%	6	85.71%
新疆	8	7	87.50%	7	100.00%	普通文史	4	3	75.00%	3	100.00%
						普通理工	4	4	100.00%	4	100.00%
黑龙江	10	3	30.00%	3	100.00%	普通文史	5	2	40.00%	2	100.00%
						普通理工	5	1	20.00%	1	100.00%
天津	10	1	10.00%	1	100.00%	普通文史	5	0	0.00%	0	
						普通理工	5	1	20.00%	1	100.00%
合计	3980	3955	99.37%	3731	94.34%		3980	3955	99.37%	3731	94.34%

## 2017年生源情况

### (二) 完善管理机制，强化学管队伍建设

学校实行党委领导、校长负责、分管校领导主抓、学工处统筹、院系组织实施、辅导员（班主任）班级负责制的学生管理工作机制。学校配备专兼职学生管理干部82人，其中专职辅导员44人，兼职班主任10人，专职辅导员与学生配备比为1:196。

学校为加强辅导员队伍建设，多方面着手提升职业技能和工作水平。第一，注重培训，提升业务素质。继续坚持把岗前和在岗、理论和业务、校内和校外培训有机结合，加强辅导员之间的学习交流，认真开展“传帮

带”等专题学习活动。如：有 58 人次辅导员参加网络培训班，并取得相关证书；44 名辅导员参加创新创业教育和指导能力提升；举办辅导员职业化培训班(心理咨询师方向),16 名辅导员参加心理咨询培训，其中 8 名辅导员顺利通过二级心理咨询师考试，取得二级心理咨询师证，3 名辅导员取得三级心理咨询师证。第二，以赛促能、提升辅导员管理水平。举办了辅导员职业技能大赛，全体辅导员均参加了比赛，共有十名同志获奖，其中两名同志代表学院参加省级辅导员职业技能大赛。第三，完善考评机制,激发工作热情。修订完善《辅导员职责及考核办法》和《辅导员晋级晋档实施办法》，营造了用事业吸引人、用学习培养人、用工作锻炼人、用情感留住人和用机制激励人的工作环境。

### **(三) 强化立德树人，提升思政工作水平**

#### **1. 完善思政教育工作体系**

构建以党委为领导核心，以宣传部、组织部、思政课部为主导，学工处(团委)、教务处、各系党总支等单位共同参与，以思政教育工作者、思政课教师、辅导员(班主任)、院系团总支(学生会)干部为骨干的的大学生思想政治教育工作体系，同频共振，形成党政齐抓共管、全体教职工全员育人、全过程育人、全方位育人的工作格局，确保大学生思政教育工作取得明显成效。

#### **2. 丰富思政教育工作路径**

加强理想信念教育。在学生中开展爱国主义教育、理想信念教育等主题活动，大力培育和践行社会主义核心价值观。加强学生党建工作，定期开展主题党日、主题团日活动，以“两访两创”、“党员干部进寝室”

活动为抓手开展“面对面”教育活动，创建品牌党支部。组织思政演讲比赛，邀请典型人物做专题报告。以“道德讲堂”活动为抓手，深化省级文明单位建设。

### 3. 深化思政课教育教学改革

健全思想政治教育长效机制，全面推进《全国大学生思想政治教育质量测评体系（试行）》，在广大师生中积极培育和践行社会主义核心价值观。把习近平总书记系列重要讲话精神、社会主义核心价值观等放在思政课教学工作的突出位置，融入教学内容。聘请党员领导干部、思政教育专家、优秀党员、道德模范等来校讲课，宣讲党的路线、方针、政策。优化教学手段和教学方式。采用启发式、交互式教学，引导学生参与课堂教学。注重思想政治理论课教学实效性，加大实践性教学力度，利用第二课堂阵地，开展“核心价值观”和“中国梦”主题教育活动。

### 4. 推进校园文化建设

传承和发扬“鲁班精神”、“诚信文化”等中华民族优秀传统文化，并融入到校园文化和学生思想政治教育全过程。开展民族文化遗产建设，注重传统文化熏陶，依托世界技能大赛，建设木制作中心，传承民间技艺；建设瓦石、彩画等实训基地，开办虚拟建筑文化馆。在专业建设中，传承“鲁班精神”，在教学过程中植入“工匠精神”，培养出诚实守信、精益求精、吃苦耐劳、开拓创新的优秀大学生。

以“藏龙岛大学创新大讲堂”为依托，开办丰富多彩的各类讲座，并编撰成册，力争做到周周有讲座，月月有活动。完善饱含文化传承、

时代特色、创新精神、建院特点的学院宣传片、宣传册，提升《学报》、《求知报》水平，重新规划、建设和完善校史馆、学生成果馆。

### **典型案例：“书记一小时”讲坛助力学生素质提升**

“书记一小时”讲坛，是物流系党总支所开设服务于学生的讲坛，旨在由党总支书记主持，由党支部党员参与组织，邀请相关人士以生动活泼、喜闻乐见的形式开展教育活动。如第二讲由系党总支书记陈洁以“领略史诗《长征组歌》 追寻红军浴血历程”为题，从几首红军歌曲开始引入红军波澜壮阔的长征历程，首先向同学们介绍了长征的历史背景和《长征组歌》的创作背景，然后带领同学们逐一领略《长征组歌》的艺术魅力，领会红军的顽强精神和长征胜利的深远影响。接近尾声时，陈书记邀请在场的师生全体起立，齐声朗诵毛主席的诗词《七律·长征》，大家慷慨激昂的齐声诵读“红军不怕远征难，千山万水只等闲……”，将本期讲坛活动推向高潮。活动以《长征组歌》为主线，用多元化的活动形式，再现了红军长征的艰苦历程。整个讲坛活动高潮迭起，掌声不断。系党组织认为，开展活动不是目的，而是要通过活动达到教育青年学生、锤炼党员队伍的目的。因而提前一个多月就由党员教师组织各班利用课余时间学唱《长征组歌》，先期感受《长征组歌》的艺术魅力，从歌声中领悟红军精神和长征的意义，这也是活动能够非常成功举办的主要原因之一。迄今为止，物流管理系“书记一小时”讲坛已经举办了5讲，一千三百多人参加了该项活动。



#### (四) 强化素质教育，拓展实践育人活动

学校在注重学生职业能力与就业能力培养的同时，全面培养学生的创新创业意识、社会实践能力和团队协作精神，学生综合素质显著提高。

发挥团学组织“自我教育、自我管理、自我服务、自我发展”的作用，唱响“中国梦”主旋律，全面践行社会主义核心价值观。现有 33 个校级学生社团，吸收会员 5021 人，占全院学生总数 55%。通过搭建学生文化活动的平台，引导建设精品社团，组织大学生参加创业实践、社会调查、生产劳动、三下乡、志愿服务等社会实践和公益活动，培养学生健康的兴趣爱好和良好的个性品质，成长为高素质的技术技能人才。加强文化交流，聘请企业家来学院讲学，组织学生参观优秀企业文化，强化学生对企业文化、职业文化的认识。开展创建文明校园、评选“建院楷模”等主题教育实践活动，学生综合素质整体提升。

2017 年度，组织开展 18 次校级大型校内外志愿服务活动，参加“志愿者服务”的学生达到 8000 余人次。



表 1：2017 年度学生社团精品活动一览表

序号	活动项目	活动协会
1	敬老院孝道行	青年志愿者协会
2	阳光义卖	青年志愿者协会
3	义务献血	青年志愿者协会
4	以旧换新	青年志愿者协会
5	NoevermerDate 英语嘉年华	氧气英语协会
6	学雷锋“美言杯”演讲比赛	演讲与口才协会
7	“新生杯”辩论赛	演讲与口才协会
8	CAD 校际联赛	CAD 协会
9	“新生杯”羽毛球赛	羽毛球协会
10	“新生杯”乒乓球赛	乒乓球协会
11	计算机义务维修	计算机协会
12	博森音乐节	open 乐队
13	“5.25”心理健康月	心理协会
14	“青春毕业季”晚会	悠韵民乐社
15	高校书画交流会	三希书画协会
16	“设计与美学”系列活动	手绘协会
17	青春·起航系列活动	多社团协作
18	动漫艺术节	动漫社

(数据来源：湖北城市建设职业技术学院学生管理部门数据统计)





### 多形式学生素质拓展活动

#### **(五) 注重以赛促学，提升专业技能水平**

学校以培养服务地方经济的技术技能型人才为己任，面向行业企业需求，优化人才培养培养方案，职业技术标准与课程内容紧密结合，以赛促教，学生文化素养、职业素养、技能水平显著提高。2017 年度，学校学生在全省以上的各类技能大赛中获奖 151 人次。

表 2: 2017 年度学生参加省级以上技能竞赛获奖情况统计表

序号	比赛名称	参赛系部	参赛学生	获奖情况	指导教师	举办单位	获奖时间
1	2017 年全国职业院校高职组“科力达杯”测绘技能大赛	市政系	叶兴悦 赵 涛 黄 磊 周 锦	1:500 数字测图赛项 团体三等奖	文 学 刘亚东	全国测绘地理信息职业教育教学指导委员会	2017.5
2	2017 年全国职业院校技能大赛高职组现代物流作业方案设计与实施	物流系	朱丽君 刘玉辉 汤从康 李 季	团体一等奖	李方峻 曹爱萍	教育部	2017.5
3	2017 年湖北省“物流传奇-运输”竞赛暨全国选拔赛	物流系	段钦鹏	一等奖	肖琪	湖北省职教学会 物流类专业教学 指导委会; 北京络捷斯特科技 发展股份有限公司	2017.6
			周思琪	二等奖	肖琪		
			黄若皓	三等奖	肖琪		
			胡天宇	三等奖	肖琪		
			团体优胜奖				
4	2017 年全国职业院校技能大赛高职组建筑工程识图赛项	建工系	李 键 贺 成	团体二等奖	董 娟 李 超	教育部	2017.5
5	第三届高职高专院校建筑设备类专业技能竞赛(雅克菲杯-水暖系统安装)	信工系	王 敏 胡 威	三等奖	冯 荣 喻文焱	全国住房和城乡建设职业教育教学指导委员会	2017.6
6	第十二届全国建筑与规划类专业优秀设计比赛	建设系	从佳佳 张 馥	三等奖	熊余婷 郭宇珍	全国住房和城乡建设职业教育教学指导委员会; 建筑与规划类专业 指导委员会	2017.8
			刘 云 刘晨晖	三等奖	熊余婷 郭宇珍		
			黄 皓 彭志烈	一等奖	鲁 琼 高 卿		
			李赫怡	二等奖	高 卿 鲁 琼		
			刘 欣	三等奖	鲁 琼 高 卿		
			何明奎	三等奖	黄汉玲 李 超		
			吴凯旋	三等奖	刘卓珺 李 皇		
7	2017 年湖北省职业院校技能大赛(工程测量赛项)	市政系	黎 江	一等奖	刘亚东 喻文焱	湖北省教育厅	2017.11
			谢锦泽				
			郭宝侠				
			袁晨俊				

	2017年湖北省职业院校技能大赛（工程造价赛项）	经管系	傅顺奇 孙琪 易倬玉	一等奖	李芬 杨劲珍	湖北省教育厅	2017.11
	2017年湖北省职业院校技能大赛（建筑工程识图赛项）	建工系	贺志威 邓乾能	一等奖	南学平 程彩霞	湖北省教育厅	2017.11
	2017年湖北省职业院校技能大赛（现代物流储存与配送作业优化设计和实施赛项）	物流系	万思杭 李军强 董钧杰 敖启翔	一等奖	李方峻 肖琪	湖北省教育厅	2017.11
	2017年湖北省职业院校技能大赛（物联网技术应用赛项）	信工系	刘创鑫 唐震 刘绍秦	一等奖	李迎霞 曾淑云	湖北省教育厅	2017.11
	2017年湖北省职业院校技能大赛（现代电气控制系统安装与调试赛项）	信工系	陈宇迪 程煜	三等奖	邵卫 冯荣	湖北省教育厅	2017.11
	2017年湖北省职业院校技能大赛（电子商务技能赛项）	信工系	陈艺 钱双 邵帅 阮奇	三等奖	王威利 王圣昀	湖北省教育厅	2017.11
	2017年湖北省职业院校技能大赛（计算机网络应用赛项）	信工系	庄磊 黎明轩 程泽钊	三等奖	段平 黄莎莉	湖北省教育厅	2017.11
	2017年湖北省职业院校技能大赛（动漫制作赛项）	环艺系	李鑫	三等奖	董倩	湖北省教育厅	2017.11
8	湖北省2017年“南方测绘杯”高等院校土建类专业工程测量职业技能竞赛	市政系	黎江 谢锦泽 袁晨俊 郭宝侠	全站仪导线测量二等奖	刘亚东 喻文烯	湖北省人力资源 与社会保障厅 湖北省建设教育 协会	2017.11
		市政系	任瑞风 曹书根 王宁 王家栋	四等水准测量一等奖			

9	2017 全国互联网应用创新大赛移动安全赛项	信工系	鲁浩然	三等奖	李迎霞	教育部科技发展中心	2017. 12
			熊辉烨				
			王建超				
10	2017 年“湖北省第二届网络安全技术竞赛”	信工系	程泽钊	团体三等奖	段 平 李迎霞	湖北互联网信息办公室 湖北省教育厅 湖北省通信管理局	2017. 9
			张人元				
			王以臻				
11	全国高等院校建筑软件技能认证大赛—BIM 算量大赛	经管系	张丽等 30 名 学生	一等奖	李 芬 陈艳燕	广联达科技股份有限公司	2017. 10
12	第三届全国高等院校学生 BIM 应用技能网络大赛	经管系	翟 威	一等奖	华 均 金幼君	中国建设教育协会	2017. 10
			彭尤武				
			王岳晨				
			孙 杰				
			张 璇				
13	2017 全国中高等院校 BIM 招投标竞赛	经管系	傅顺奇	南方地区一等奖	李 娟	中国土木工程学会建筑市场与招投标研究分会、 广联达科技股份有限公司	2017. 10
			孙 琪				
			易倬玉				
14	2017 全国中高等院校 BIM 招投标竞赛	经管系	傅顺奇	全国二等奖	李 娟	中国土木工程学会建筑市场与招投标研究分会、 广联达科技股份有限公司	2017. 10
			孙 琪				
			易倬玉				
15	2017 全国中高等院校 BIM 招投标竞赛	经管系	卢 肖	全国三等奖	李 娟	中国土木工程学会建筑市场与招投标研究分会、 广联达科技股份有限公司	2017. 1
			夏文浩				
			张 丽				
16	第三届全国高等院校工程造价技能及创新竞赛	经管系	易倬玉	单项一等奖	李 芬 陈艳燕	中国建设工程造价管理协会	2017. 1
			孙 琪				
			傅顺奇				

17	第三届全国高等院校工程造价技能及创新竞赛	经管系	易倬玉	团体二等奖	李 芬 陈艳燕	中国建设工程造价管理协会	2017. 1
			孙 琪				
			傅顺奇				
18	第五届全国高等院校建筑软件技能认证大赛—BIM5D 大赛	经管系	27 名 学生	总冠军	金幼君 白祖国 李 娟	广联达有限公司	2017. 1
19	第四届全国职业院校“建筑装饰综合技能”竞赛	建筑系	王艺璇	建筑装饰工程量清单 编制一等奖	秦首禹 范菊雨 龙黎黎	全国住房和城乡建设职业教育教学指导委员会	2017. 11
20	第 45 届世界技能大赛湖北省选拔赛园艺项目	环艺系	吕 威	团体三等奖 团体第七名	潘 利	湖北省人社厅 湖北省林业职业教育集团	2017. 11
			黄俊豪				
21	第 45 届世界技能大赛湖北省选拔赛花艺项目	环艺系	周丹莉	三等奖 第八名	潘 利	湖北省人社厅 湖北省林业职业教育集团	2017. 11
			邓 伍	三等奖			
22	2017 年全国大学生物联网设计竞赛（IT 杯）	信工系	张 峰	团体二等奖	郝自勉 李迎霞	教育部高等学校计算机类专业教学指导委员会	2017. 8
			刘闯鑫				
			陈秋月				



物流管理赛项获奖



建筑工程识图赛获奖



工程造价赛获奖



工程测量赛获奖

## (六) 加强双创教育, 推进创业项目孵化

学校将创新创业教育融入人才培养全过程。通过人才培养方案设定创新创业学分, 开设必修课《职业生涯规划与创业指导》、选修课《创新创业》、《大学生创业基地》、《网络创业理论与实践》等创新创业课程, 建设校内外创新创业教育基地, 建立创业导师资源库, 举办专家讲座, 组建创新创业类学生社团, 开展创新创业政策宣讲、就业创业训练营、创业计划竞赛等系列措施, 结合建设行业特点, 开展具有建筑特色的多样化创新创业教育, 培养学生创业意识与能力。

学校大学生创业园常态化开展创业项目孵化，定期开展创业项目指导与评审，实行“导师护航制”，为学生提供双向选择的创业导师服务，形成一对一创业过程指导，孵化“空白页文化创意工作室”、“数字城市工作室”等学生创新创业项目。学生积极参加各类创新创业大赛，在学院大力扶持下，毕业生自主创业效果显著。

表 3：2016-2017 学年学院创业孵化基地典型项目一览表

专业系部	创业项目	项目内容	团队负责人	参与学生数	年度盈利(万元)
建筑设计系	数字城市工作室	城市数字模型制作	余延飞	36	1.5
环境艺术系	空白页文化创意工作室	卡通形象设计	黄博文	10	12
信息工程系	3D 绘图中心	图文制作服务	祝伟同	4	2.6
物流管理系	易达快送	物流快递服务	宋 万	35	8

(数据来源：湖北城市建设职业技术学院学生管理部门数据统计)

### 案例 1：搭建文化创意创业平台，服务区域经济转型升级

为服务区域经济转型升级，积极响应文化创意产业的发展需求，将产教融合落到实处，艺术设计教研室的老师们一直在探索最适合本专业的学生特色创业之路，董倩老师负责指导的 DS-Design 卡通形象设计工作室就由此成立。工作室为社会提供卡通形象设计、企业文化 LOGO 设计、四格漫画定制、创意产品定制等产品服务。学生创业团队按业务、画手小组、实体运营等分组协作，利用微信、微博、淘宝等信息工具开设在线运营平台，将最先进的 IPADpro 数位屏和 Procreate 配套软件等信息化手段运用到产品定制服务中。形成集真实产品、虚拟产品、销售、售后服务为一体的综合性文化创意工作室。月销量金额累计达到 1.2 万元，



净利润金额每月为 1.0 万元。

## 案例 2: 传承传统技艺, 创新"六子"法则

造艺公社是建筑设计系大学生社团, 一个奇葩云集的社团, 一个以传承技能为己任的社团, 一个在创业道路上稳步前行的社团。

造艺公社是由参加第 44 届世界技能大赛的建筑设计系学生在 2017 年 4 月自主创办的技能学习型、创新创业型学生社团组织, 隶属于院团委, 托管在建筑设计系。该社团由学工处处长黄冠华、建筑设计系主任秦首禹、建筑设计系骨干教师黄庆丰三位老师担任指导教师, 建筑设计系辅导员胡晓曦老师任社团主管老师。



造艺公社是一个有思想的团体

在传承创新的基础上, 凝练造艺公社"六子"法则

尺子: 量己量人, 量得量失。

凿子: 每个人都是独行者, 行走自己的窄道。

钉子、锤子: 我是个钉子, 我怕个锤子。

刨子: 笑里藏刀, 一层层地推掉表皮, 直指本质。

斧子: 一个尖锐的人, 一个迟钝的人, 有时会同时抵达相同的目的地。

锯子:满是缺陷，却沿着正确的路线前进。

### **造艺公社是一个学习型的团体**

社团的主要骨干成员都是有世界技能大赛参赛经验并取得了不错成绩的大二学生。社团以传承工匠精神，弘扬鲁班文化为己任；以传承与创新技艺，营造重艺尚艺氛围为宗旨；以“技艺载道、道艺合一”为社训。致力于打造精品社团，提升学院文化内涵；服务于国家级（省级）技能大赛的选拔、培训工作，以赛促教，以赛促学，以赛促练，以赛促用，有效激发学生学习积极性，提高学生建筑专业技能，切实提升学生就业、创业能力。

### **造艺公社是一个创新创业型的团体**

造艺公社是一个孵化器，是一个演练场。他们有着明确的目标，不仅仅只把社团当作社团。从社团创立之初，就采用用公司化的运营和管理模式，制定了章程，组建了各个内部部门。社长说：“初期，服务学院技能大赛，传承职业技能；用公司化的运作模拟运行，积累经验。中期进入技能培训产业，对外开展精细木工、瓷砖镶贴项目的有偿培训。远期，进军家具行业和工程领域，提供家具个性化定制和设计有偿服务，以及承接建筑工程项目”。

## **（七）完善服务体系，提升服务育人成效**

### **1. 建立防控一体化治理机制**

2017年，学校主要围绕学生思想动态，紧紧抓住新生入校、假期前后、考试前后、学生受到表扬和鼓励时、学生受到挫折和伤害时、学生家庭发生重大变故时、学生毕业前等“十个”关键时机，做好学生的思

想教育和安全稳定工作，提高学生思想政治工作的前瞻性和针对性，促进平安校园建设。建立了 24 小时全天候的三级值班制度，随时处置突发状况，2017 年，学校荣获 2014-2016 年度省级平安校园称号。

## 2. 推进信息化管理

学校依托 CRP 校园管理系统，实现新生报到、选课、评教、信息查阅、学生事务办理等项目的信息化管理；整合校内消费、缴费、卡务、信息发布、水电充值等功能，升级了校园一卡通系统；构建了完善的学生宿舍物业管理服务体系，大力进行宿舍物业维修维护，持续改善学生的生活条件。

学校推进学生网格化管理，构建了三级网格员队伍，升级了监控预警系统，形成了以辅导员为核心，宿管员、学生自治组织为辅助，以网格化监控、网络化管理、个性化教育指导为载体的多方参与教育管理模式。

## 3. 健全心理健康教育长效机制

建立健全学校心理健康教育工作领导小组，全面负责学校心理健康教育和心理危机干预处置工作，着力完善“学校—院系—班级—宿舍”四级联动工作机制，切实构建心理健康教育全链条责任体系，确保学校心理健康教育和危机干预工作科学扎实有效开展，推进心理健康教育中心建设标准化、机构实体化、运行规范化。学校心理健康教育中心现配备 8 名专兼职心理咨询师。2017 年度对 3715 名新生进行了心理测试，举办心理讲座 12 场，接受心理咨询 62 人次，成功进行学生心理干预 15 人次。

表 4：2016-2017 学年心理健康教育一览表

教育形式	开展时间	具体内容
心理体验	2017.02	新咨询室情景感悟
心理讲座	207.03	《美丽·心开始》女生节心理健康讲座
	2017.10	《入学适应》新生心理健康知识讲座
团体辅导	2017.04-11	春季心理危机学生排查和干预, 阳日扶贫
心理宣传	2017.05	5.25 心理健康月活动
心理电影赏析	2017.6	《摔跤吧, 爸爸》《战狼》《心灵捕手》
专题培训	2017.9	《心理咨询详解》心理委员培训
主题班会	2017.11	感恩节. 心理小剧场. 《心理报》
心理委员	2017.12	校际交流, 心理健康部赴华农交流学习
心理素质拓展活动	2017.11-12	17 级《大学生成长训练营》素质拓展活动
心理课程	2017.03-12	讲授大学生心理健康的必备知识, 引导学生进行心理调适

(数据来源: 湖北城市建设职业技术学院学生管理部门数据统计)

#### 4. 完善资助服务

学校严格执行教育主管部门资助政策, 加大奖、助、贷、勤工作力度, 严格规范评审工作程序, 2017 度累计办理奖、助、贷、勤 17126 人次, 发放金额 1513.93 万元。利用暑期开展学生家庭经济情况走访调研, 提高资助工作的针对性、实效性, 努力做到不让一个学生因贫失学。

表 5：2017 年度资助工作一览表

序号	类型	人次	金额(万元)
1	学院学业奖学金	1869	52.03
2	国家奖学金	5	4
3	国家励志奖学金	260	130
4	国家助学金	1856	287.95
5	生源地贷款	440	301.6
6	入伍学生学费代偿	97	94.29
7	勤工俭学	420	22.7274
合计		4947	892.5974

(数据来源: 湖北城市建设职业技术学院学生管理部门数据统计)

## （八）加强就业服务，不断提高就业质量

学校构建了“就业教育全程化、就业工作全员化、就业队伍专业化、就业管理信息化”的“四化”就业服务体系。利用电话、网络、问卷等方式，对毕业生和用人单位进行跟踪调查，紧密追踪毕业生就业状况，广泛收集毕业生对学校教育教学、人才培养等方面的意见建议，形成《毕业生就业质量年度报告》，作为学校确定办学规模、调整专业结构、深化教育教学改革的重要参考依据。

### 1. 就业率

2017届学院共有3668名学生毕业。截止2017年9月1日，2017届毕业生就业率为98.41%，位居全省高校就业率前列。

表6：学院2017届毕业生就业率统计表

毕业生数	就业率	其中			
		协议就业率	灵活就业率	升学出国率	自主创业率
3669	98.41%	80.27%	15.25%	2.72%	0.17%

（数据来源：湖北省高等学校毕业生就业办公信息系统，截止2017年9月的数据）

表7：学院2017届就业率100%专业统计表

专业	就业率	专业	就业率
地下工程与隧道工程技术	100.00%	连锁经营管理	100.00%
土木工程检测技术	100.00%	楼宇智能化工程技术	100.00%
工程监理	100.00%	土木工程检测技术	100.00%
钢结构建造技术	100.00%	动漫设计技术	100.00%
安全技术管理	100.00%	城镇规划	100.00%
供热通风与空调工程技术	100.00%	城市监察与管理	100.00%
建筑电气工程技术	100.00%	电子商务	100.00%
文秘	100.00%		

（数据来源：湖北省高等学校毕业生就业办公信息系统，截止2017年9月的数据）

## 2. 就业流向

2017 届毕业生主要流向是以我省为主的华中地区，占毕业生总数的 89.34%，他们成为我省建设和其它行业的生力军，为促进和推动地方经济的发展、加快湖北率先实现“中部崛起”做出了贡献。

表 8：学院 2017 届毕业生就业流向按地域统计表

地区	省份	人数	比例
华中地区	湖北、湖南等省	3277	89.34%
华南地区	广东、海南等省	62	1.69%
华东地区	上海、江苏等省	50	1.36%
华北地区	北京、天津等省	14	0.38%
西南地区	四川、贵州等省	58	1.58%
西北地区	新疆、青海等省	20	0.54%
总计		3481	94.89%

(数据来源：湖北省高等学校毕业生就业办公信息系统，截止 2017 年 9 月的数据)

## 3. 就业专业契合度

学院是一所建设类高职院校，专业特色明显。从 2017 届毕业生就业流向行业分布来看，毕业生就业主要集中在建筑业和房地产业，约占 75%，专业相关度高。

## 4. 毕业生薪资水平

根据麦可思对我院应届毕业生社会需求与人才培养质量跟踪评价报告提供的信息，学院 2017 届毕业生试用期结束后月收入为 3745 元，高于 2016 高职院校平均水平 275 元（数据来源麦可思 2016 毕业生年度质量报告），居于湖北省高等职业院校前列。

## 5. 就业现状满意度

根据麦可思对我院 2017 届毕业生三个月跟踪评价所形成的学院毕业生社会需求与培养质量跟踪评价报告，毕业生的就业现状满意度排名湖北省高职院校前列。

### **三、扩大优质教学资源, 推进教育教学改革**

#### **(一) 对接产业转型, 优化专业结构**

##### **1. 强化专业群建设**

学院主动服务国家“一带一路”、“互联网+”和湖北省“1+8 城市圈”等战略，组织了对接建筑业转型升级专题培训，根据行业产业和区域经济发展需求，学院开展了各专业的诊断与改进工作，各专业以 2015-2016 学年度、2016-2017 学年度人才培养数据采集平台各专业填报数据为基础，与标杆学校（国内或省内同类院校同一专业）比对，发现问题、找出差距、寻求突破。各专业修订完善了“十三五”专业发展规划，制定了专业群建设工作方案，设置了建筑工程技术专业的装配化施工方向、BIM 技术等专业方向，深入对接建设行业转型发展要求，同时停招了土木工程检测等 8 个适应性不强、特色发挥不足的专业，撤销了公共事务管理等 1 个专业，适时调整专业结构，体现学院行业办学特色和优势。

学院以专业建设为抓手，每个二级教学单位均有一个省级重点、特色或品牌专业为龙头，示范带动相关专业群及全校其它专业的建设和发展。2017 年对建筑设计、建设工程管理等专业进行了省级特色、品牌专业验收，工程测量技术专业为今年新增省级特色专业，创新发展行动计划中申报的 7 个骨干专业建设按照计划进度开展项目建设。目前，学院省级重点、品牌、特色、骨干专业、职教品牌等专业（群）建设数量占

全校专业总数的 30%。

## 2. 人才培养模式创新

为加强人才培养的针对性，各专业结合自身专业特点和优势，至 11 月底，实现了订单班专业全覆盖的目标，订单班学生覆盖率达到 40%。建筑装饰工程技术、工程监理、物流管理、物业管理等专业继续开展现代学徒制人才培养模式的实践；物流管理专业在三年全程式订单班的基础上，深化了工学交替人才培养模式；建筑工程技术、计算机应用技术等 5 个专业进行了中高职衔接人才培养，首批 3+2 衔接学生已于 2017 年 9 月入校就读。建筑装饰工程技术进行了高本衔接试点，首批招生 70 人。

各专业校企合作共同制定人才培养方案，以服务学生职业生涯发展和终身学习需要为方向，在学分积累与转换、学业帮扶等方面进行探索。在各专业全面实施学分制的基础上，学生通过课程选修、社会实践、竞赛、创新创业等获取学分进行积累及转换；完善了重修、留级等学分制学籍管理，探索对学生进行人性化的学籍预警机制，开展辅导员谈心、专业教师辅导学业、心理咨询辅导等“三辅导”活动，对课程不合格的学生实施预警与帮扶。

### 案例 1：现代学徒制试点，人才培养新尝试

为推进现代学徒制试点，探索人才培养的新模式，切实提高教育教学质量，培养“零距离就业”专业人才，我系和校企合作单位——中建东方装饰公司于 2016 年联合提交了申报方案，获批。基于“共同制定人才培养方案、共同招生、共同培养”的建设理念，在建筑装饰工程技术专业 2016 级新生中，经生企双向选择，组建了 1 个 28 人的现代学徒制



班。

按照校企双方共同制定的人才培养方案，该班学生在第3学期赴企业进行认知和跟岗实习。公司安全总监及其同事在学院对学生进行了集中理论授课，分配了实习地点和企业师傅；随后，28名学生分别被分配到贵阳、广州、合肥、南京和武汉等5个城市的项目部开展实训教学，零距离接触工程项目。

在几次的实地检查中我们发现，该班学生情绪激昂，学习氛围浓厚，赶帮比超蔚然成风；与普通培养模式下学生相比，他们在学习的积极性、主动性方面优势明显，专业能力方面也有很大提高，有相当比例的学生已经可以在他的工作职责范围内独当一面。



特色1：岗位“零对接”：按照员工就职的库管员、安全员岗位要求，梳理理论学习点和技能训练点，采取“融理论于技能”的方式组合课程，

实现课程与岗位的“零对接”。

特色2：教学“结对子”：统筹安排企业项目部和学校实训室两种教学场地，实行校企“专兼结对子”双导师专业课程教学。

特色3：管理“双轨制”：校企联合打造信息化学员管理系统，推行在校学习与在岗工作“双轨制”管理制度。

## **（二）强化校企合作，深化产教融合**

学院在建筑业面临转型升级的形势下，坚持服务需求、产教融合原则，建立校企合作规划、合作治理、合作培养、合作研发机制，搭建了良好的校企合作平台，努力深化产教融合。

学院依托湖北建设职教集团，不断深化校企合作协同育人，与成员单位广东天衡咨询监理有限公司共建了“天衡学院”，并以此为载体，成功申报湖北省首批现代学徒制试点。“天衡学院”在运行过程中逐步形成了“143”运行模式，即以“职教集团”为平台，以机制建立与优化、平台建设与利用、载体搭建与活动、诊断改进与输出等4个模块为主要内容，以人才、技术、文化等3个指标为导向，系统推进校企合作的深度、广度，从而实现资源的全面融合；探索“8双”特色育人，即企业和学校各派专人专职实行“双管理”，学校、企业、学生三方协议约定学生“双身份”，教学标准对接职业标准、教学过程对接工作过程实行“双对接”，学校教师和企业管理人员组成“双师资”，校企共同进行学业和工作业绩“双考核”，对考核结果实行“双奖励”，学生毕业获得学历和职业资格（实践经历证书）“双证书”，入学、就业两个阶段学生企业“双选择”。最终实现“招生即招工、入校即入职、学习即工作、毕业即就业”

的现代学徒制培养。

## **案例 2：工程造价专业开展校企合作共同育人**

学院与武汉建设工程造价管理协会签订战略合作协议，与旗下 24 家企业联合组建了造价专业现代学徒制班，针对专业特点创新“1 对 N”的校企合作模式，探索与多个企业同步协同育人。在校企联合培养过程中创新提出“8+1 技能培训课程”，即在毕业生现有的知识结构和能力的基础上，着重堆积八类基础知识（四类专业基础知识、四类实操知识），经过八类造价专业基础知识的强化学习，再通过一个在线考试系统的标准专业知识测试，才能学习合格。在算量实战培训课程学习阶段，以实际项目为导向，总结提出“三三教学法”，即学习训练三套图，由浅入深，每套图纸一算两核，相当于在短短的两个半月时间内完成九个项目。校企联合开展实训教学，充分发挥校企双方优势，实现了学校、学生、协会与企业“四赢”。

### **（三）深化课程改革，扩大优质资源**

#### **1. 优化课程体系建设**

基于建设行业转型升级、“互联网+”、“人工智能+”，优化专业课程体系，开发课程标准及教学资源库，提升服务产业发展能力。各类课程中，理实一体化课程占比已达 52%，各专业实践教学学时达到总学时的 50%左右。学院在重视实践教学的同时，以全面培养学生的职业道德和创新能力为目标，注重培养学生人文素养，建设了通识课网络在线学习平台，加大人文类课程选修比例，根据学生个性化需求进行课程的选定，极大的调动了学生的学习积极性，扩展学生视野提升综合能力。

学校重视教材建设与使用，2016-2017 学年使用高职高专类型的教材为 99.56%；与合作企业开发教材（含实训教材）70 种，提升了课程教学的适用性，解决了实训教学中存在教材与实际技能训练脱节的问题。

## 2. 推动课堂教学创新

推进教师教学模式与方法创新，提高学生课堂学习效率。教师积极采用分组教学、任务驱动教学、案例教学、翻转课堂教学等多种教学方法，强化教师与学生、教与学之间的良性互动，激发了学生的主体意识和创造能力。组织学院教学设计、微课等信息化教学比赛，开展青年教师教学基本功比赛，推荐优秀教师参加省、国家级信息化教学比赛，以赛促教、以赛促学。《毛泽东思想和中国特色社会主义理论体系概论》和《思想道德修养与法律基础》等两门课程，任课教师充分利用信息化教学手段（QQ、微信、邮箱、微视频等）调动学生学习积极性，组织学生观看优秀纪录片、到中山舰等红色基地实践学习，思政课教师最满意课堂率在学院最高。《大学英语》实施了以语言综合应用能力、自主学习能力和文化交际能力培养为核心的课程教学模式；《计算机文化基础》根据学生信息技术测试水平，对不同层次学生实行分级教学；《建筑结构基础与识图》、《建筑工程测量》等课程进行考核模式改革试点，创新网上在线系统考核、技能实操考核等考核模式，倡导教师与学生、教与学之间的良性互动，激发了学生的主体意识和创造能力。

### 案例 3：加快信息技术应用，提升教师教学水平

学院深化“信息技术引领、理实一体”的教学改革，以技能竞赛、微课比赛、信息化教学大赛等形式，利用多点触控搪瓷白板代替传统的

黑板和屏幕，构建“智慧教室”多媒体综合教学平台，推动“教学为中心”的教学模式向以“学生为中心”的学习模式转变，全面推进智慧学习。以网络在线课程为基础，国家专业资源库、微课、翻转课堂、3D虚拟课堂等为载体，依托教学云平台的资源建设，推进基于线上线下配合的混合式教学方法改革，促进了教师信息化教学能力和学生自我学习能力的提升。

学院以教师信息化教学能力培养为信息化教学的关键，组织了多期现代信息技术教师培训班，从教学单位自主培训、学院全校性培训到送出去培训，校内校外培训相结合，人人参与学习。与省赛、国赛对接，组织校内信息化教学比赛，40岁以下年青教师全部参加校级各类型信息化比赛。以信息化教学模式改革为核心，各二级教学单位均至少有一门课程采用混合式教学模式进行改革试点，建筑工程技术专业在国家资源库的资源平台基础上，部分课程实施翻转课堂教学模式改革。在刚刚结束的由教育部主办的2017年全国职业院校信息化教学大赛上，我校教师团队第三次获得一等奖。

### **3. 建设信息化教学资源**

学院重视信息化教学平台与资源建设，完成39个具有信息化功能的实训室建设，建成智慧教室113间；以国家专业资源库为依托，建设学院教学云平台，在建和完成数字视频183个，购置各类实训及仿真软件23个，建成数字资源库17个，开发网络课程46门，建成在线学习平台2个，生产性教学实际案例电子介质3个，制定信息化资源开发、共享与管理的办法，为混合式教学奠定平台与资源基础。

#### **(四) 完善实训平台, 加强实习管理**

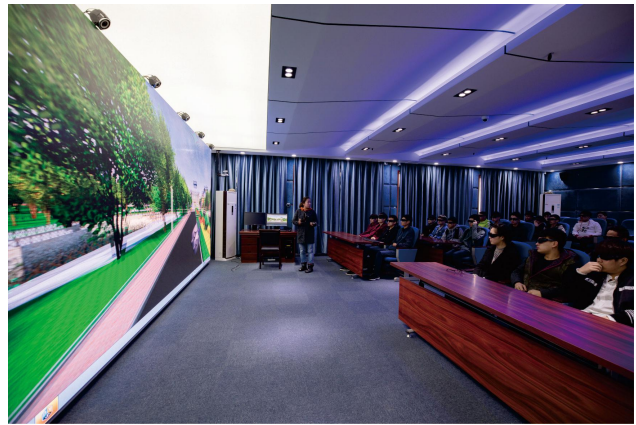
近 2 年, 学院投入 2000 余万元用于实训室建设, 建成具有实操功能的实训室 21 个、虚拟仿真中心 6 个、认知实训室 3 个、生产型实训基地 2 个。其中数字测绘中心生产型实训基地已面向全院土建大类专业共 3500 多学生开展工程测量实习实训教学、完成对外技术服务 5 项、培训企业员工和兄弟院校学生 200 多人次、开展测量放线工技能鉴定 2800 多人次, 在湖北省高职院校工程测量专业起到示范和引领作用。BIM 技术中心在满足 BIM 课程教学的同时, 承担广联达、中建三局等全国 BIM 技术培训 3 次, 开展学生 BIM 设计比赛 2 次, 取得了较好的社会效益。

学校十分重视校外实习基地建设, 现有包括中建三局总承包公司、苏宁云商集团、武商集团、山河建设集团、广东天衡工程建设咨询监理有限公司等企业的校外实习基地 188 家, 2017 年新增 29 家, 其中集顶岗实习、课程与教材开发、教师互派互聘、学生就业为一体的紧密型校外实习基地 92 家。

2017 年, 对已经使用的顶岗实习系统进行了升级改造。学校通过“蘑菇丁”顶岗实习手机端管理平台, 及时掌握学生实习基本信息, 为学生、校内外指导老师、企业、学校提供了个性化服务, 实现了在线教学和指导, 借助信息化平台强大的数据统计功能, 较大地增强了顶岗实习管理的实效, 实现学校、企业及学生三者之间的有效沟通。



图 BIM 中心



沉浸式体验中心



建筑工程管理实训中心



世界技能大赛湖北集训基地

## （五）加强“双师”培养,提升教师素质

### 1. 完善师资队伍建设规划

以师德师风建设为核心，制订学院师资队伍建设规划，明确规划骨干教师与专业带头人、技能名师、教学名师等各阶段建设计划。将规划层层分解，编制学院、二级教学单位、专业三级师资队伍建设目标体系。科学制定教师职业生涯发展标准和规划，学院每位教师进行自我分析和定位，制定个人职业发展规划和年度发展目标，结合年度工作任务清单，依据学院教师考核标准制定自我考核标准，开展自我考核诊断，不断提升个人专业业务水平。

## **2. 建设双师素质教学团队**

深化实施“影子工程”，从半年期或一年期的下企业拜师顶岗实践，拓展为以项目为载体的全过程跟踪，系统培养教师的工程实践能力；改革创新“导师制”，在传统的一名校内优秀教师指导新进青年教师的基础上，再增加一名校企合作单位中的技术能手，形成“双导师制”，促进教师教学与实践能力同步提升。

## **3. 培养教师科研与社会服务能力**

注重培养、提高教师的科研与社会服务能力，以专业领军人物牵头，组建梯队合理的科研团队，带动专业团队科研能力的整体提升。校企共建工作站、协同创新中心，与企业合作开展研发等社会服务，从而促进人才、技术、文化互动。2017年，我院与多迪软件公司等共建的软件技术工作室成为湖北省职业教育技能名师工作室。

## **（六）完善质保机制，推进诊改工作**

### **1. 科学谋划，有序推进**

学院自2016年启动内保体系建设以来，成立学院内保体系建设工作领导小组，组建了六个专项工作组，对专项诊改工作进行设计安排，层层推进工作，保证了内保体系建设工作的正常运行。通过开展全员化、多层次、多角度的培训，以及研讨和实践活动，提升全员的质量管理理念。结合学院与部门的工作实际，内保办进一步形成了《部门建设任务清单》，对内保体系建设工作进行细化。为保障内保体系建设工作的顺利实施，学院出台了《内保体系建设工作奖励及问责细则》，并与各建设部门（单位）签订了工作责任状。



## **2. 聚焦重点，分步实施**

学院以“五纵五横一平台”为基本框架，学院成立了三级质量保证机构。围绕“目标体系”、“标准体系”、“内控体系”建设等开展了一系列具体的工作：编制了学院“十三五”建设规划及党建、专业建设、师资队伍、质量保证、校园建设、信息化建设、科研与社会服务、学生全面发展规划等专项规划和二级单位子规划；编制了部门工作质量手册，形成职责一岗位一工作标准关联的系统工作包。学院以专业建设为抓手，从学校、专业、课程、师资、学生五个层面稳步推进教学诊断与改进工作。

## **四、提升学术科研能力，服务经济社会发展**

围绕学校“十三五”发展规划和三年行动计划，集聚校企资源，优化机制、搭建平台（载体）、开展活动，推进科研和社会服务工作，有效提升了学院服务人的全面发展和服务经济社会发展的能力。

### **（一）优化学术环境，持续推进科研工作**

学院坚持科研兴校、质量强校，逐步形成了良好的科研学术氛围，加强了科研团队建设，进一步搭建科研平台，明确研究方向，不断凝练特色，科研整体水平得到提高。

#### **1. 完善管理制度**

用制度杠杆推进科研工作，根据国家新颁布的相关政策，为有效推进科研工作，修订出台了《工作室管理办法》、《横向课题管理办法》、《科研绩效考核办法》，按职称等级实行分层考核，并将科研工作纳入年终绩效考核，有效激发教师从事科技创新工作的积极性和主动性。

## 2. 组织专题学习

全面贯彻党的教育方针，汇编国家、教育部、住建部颁布的相关文件、相关文献形成高职教育、建筑行业转型升级学习资料并发放到各部门，通过组织学习、研讨、讲座、撰写心得、征文、论坛、测评等形式组织学习，宣传职教新思想、新理论、新理念，宣传行业转型升级新规范、新工艺、新技术，拓展教师的学术视野。

## 3. 加强学术交流

拓展学术交流渠道，开展多形式的学术活动，营造浓厚的学术氛围，强化学术意识。

依托“藏龙岛·中国大学创新大讲堂”学术品牌，引领学术科研工作，邀请境内外知名专家、学者、企业家等社会名流来我院讲学。2017年度学院组织了12场专题讲座受众5300余人次，“大讲堂”创设以来共举办大型讲座62场。

依托湖北建设职教集团，组织了校企合作、校校合作、职教体系建设、课程开发等主题研讨会12次。

依托各类学术组织，举办了建设教育协会高职与成人教育专业委员会中南分会2017年年会；举办了湖北省高等教育学会物流专业教育委员会2016年年会；举办了全国高职建工专业教学资源库协作组会议，交流研讨培训资源库平台使用与课程搭建工作技巧等工作。

依托课题，学院与省内外相关院校通过讲座、研讨等形式进行学术交流40余次。

依托《湖北城市建设职业技术学院学报》，与企业合作，不断挖

掘资源，一年来编印《学报》4期，在湖北省建设系统、全国高职院校和职教集团成员等375家单位进行交流。

#### **4. 开展专项研究**

学院围绕构建现代职业教育体系等热点、难点问题，推进工作项目化机制，将具体工作和研究分析有机融合，开展有针对性的学术研究，形成研究成果。主持省级教改项目《职教集团创新机制研究》、湖北省教育科学规划课题《基于省技能名师工作室模式下信息技术专业群创新教育的研究》、中国教育学会课题《高职院校教学质量管理体系建设研究》等。相关研究成果“基于校企系统化合作的特色企业学院运行机制探索——以湖北城市建设职业技术学院天衡学院为例”在第九届全国土建类高职院校书记院长论坛（广西）会议上进行了交流。

### **（二）发挥资源优势，服务区域经济发展**

学院坚持服务地方、服务行业，办学社会效益显著，辐射带动作用进一步加强，社会影响力进一步显现，为服务社会经济发展做出了积极贡献。

#### **1. 服务行业企业学校**

服务行业。充分利用学院资源，特别是实训教学资源，与行业共同开发培训项目，并采用送教进企、引训入院等多种途径，为行业提供多层次、多类型，立足岗位需求的技术技能教育培训服务。

承接湖北省教育厅2017年湖北省职业院校技能大赛高职“广联达杯”工程造价竞赛、“苏一光杯”工程测量竞赛。

开展三类人员、在岗职工培训与职业技能鉴定等相关工作，培训量

达 52829 人次。

服务武汉市建设类的社会考生 43788 人次，圆满完成考核点工作任务，被省住建系统列为示范考核点。

与武汉市建筑业协会、中建科技装配式分会合作开展装配式培训制作课件 10 个，为武汉市住建委八大员换证市政施工技术、市政材料员、市政质量安全员、市政资料员培训教材编写 20 万字讲义和试题库 16 套；为恩施住建委培训中心建筑行业三类人员继续教育培训编写了 5 万字讲义教材和试题库 4 套；为恩施住建委培训中心编写了八大员继教编写培训教材、试题库 4 套；参加了我省住建厅新八大员取证考试 2 个专业的题库建设。

2016 年，学院国家建筑技术实训基地被湖北省人力资源和社会保障厅确定为第 44 届世界技能大赛精细木工、抹灰与隔墙、瓷砖镶贴、砌筑四个项目的湖北省集训基地，2017 年为第 45 届世界技能大赛提供训练服务。

服务企业。发挥人才、技术优势，积极推进产学研结合、推进科技成果转化与运用。依托学院工作室、湖北华疆城市设计院，面向中小微建筑、物流企业，以项目为载体，与企业密切合作，在技术咨询、合作、工法研究与推广、建筑节能减排新技术、相关标准编制等方面开展研究，取得了一批新成果，主持和参与建筑工程项目规划与设计、施工管理、监理及造价咨询、地籍和施工测量、房屋普查、建筑装饰设计等应用技术服务项目 30 余项、专利 2 项、软件著作权 1 项，横向技术服务到款额 486.9 万。

积极拓展网络学习平台培训方式，与武汉富思特创新信息技术有限公司达成合作协议，参与开发网上免费建筑检测上岗前培训服务，已开展培训 2223 人次；2017 完成武汉市安管人员网络考试 43788 人次。

服务学校。学院国家建筑技术实训基地全面升级后的功能更加完善，成为区域性建筑实训基地。

2017 年度学院实训基地共接待国内外 26 家学校、企业、培训机构等单位来校参观考察，学习交流 815 人次。实训基地还为武汉“1+8”城市圈 8 所本专科院校培训学生 1647 人，接受武汉建校、宜昌三峡中专学生来校进行职业体验。

通过讲座、研讨、座谈等方式，对团风理工中专的发展与改革进行一对一的指导帮助。

## **2. 开展农村劳动力转移培训**

与湖北省农业厅合作，发挥建筑行业人力蓄水池的优势，大力加强农村富余劳动力转移进入建筑行业领域的培训，广泛开展面向新型农民、进城务工人员、待业人员、失业人员的职业资格鉴定，走入建筑生产第一线，利用业余时间在施工项目部农民工学校为企业员工、农民工进行职业技能培训，帮助他们掌握在农村、城市和非农产业就业的基本知识和建筑行业从业人员的技能。

## **3. 服务基层贫困地区**

援疆援藏。学院先后选拔优秀干部、教师前往西藏、新疆等地区开展对口支援，成效显著。

精准扶贫。开设了新疆博州村镇建设管理人员培训班、西藏山南地

区住建系统专业人才培养班，开展团风县理工学校对口支援项目；组建“省驻农村工作队”，选派管理干部赴神农架林区阳日村开展帮扶工作，形成了村集体经济“1+X”发展思路和贫困户帮扶措施，扎实推进精准扶贫工作。

服务社区。与栗庙社区建立了联席会议制度，每年为社区提供党员教育、就业教育、人文教育、培训教育；充分利用学校文化体育设施，为社区提供文化娱乐、体育锻炼等服务；开放图书馆，社区居民持证享受学校图书资源。

## **五、加强国际交流合作, 推进中外文化交流**

我们在利用国际市场的开放性与先进性，吸取国外先进教育文化理念和资源的基础上，不断探索合作模式，取得了一定的成果。

### **(一) 组织对外合作培训，拓展师生国际视野**

通过“走出去”、“请进来”开展建筑转型升级和国际职教理论培训学习。

学院组织了 10 名教师赴香港培训管理学院学习“装配式建筑技术”，培训主要针对建筑工业化、BIM 与大数据、装配式钢筋混凝土结构和钢结构在建筑工业化工程中的应用、EPC 的实践与发展进行学习，学习了香港地区在建筑工程行业的新发展、新趋势与新技术，有效地解决当前建筑行业生产方式落后，解决建筑劳动力成本高等相关问题。

湖北建设职业教育集团特邀德国资深职教专家乌沃·海博博士在学院开展了为期 2 天的德国职业教育理论培训。培训介绍了德国双元制的职教体系，对工业 4.0 发展趋势与人才培养做了详细的阐述，并围绕行

动导向教学法以及完整行动的六个步骤、行动导向教学法中的微观教学法和宏观教学法等进行了讲解与分组讨论。

学院特邀台湾专家蓝仁昌教授来学院面向物流系学生就新时代物流与职业发展作专题报告，进一步扩大了学生的国际视野。

## **(二) 对接国际职业标准，推动专业建设改革**

中国制造 2025、一带一路、“互联网+”等新的国家战略的实行，对职业教育提出了新的任务，在教学中引入国际标准和技术规范势在必行。

2017 年，通过参加第 44 届世界技能大赛建筑类四个项目的比赛，对标世界技能比赛，全面升级了第 44 届世界技能大赛建筑类项目湖北省集训基地，将世赛的相关标准转化为课程的教学标准，形成融合国际标准的课程群和课程体系，打造具有国际基因的专业群，加快技术技能人才培养与国际接轨的力度。

学院聘请了香港理工大学黄德辉教授作为学院顾问，对学院的教育教学改革进行全面指导，进一步引入了境外优质高校的办学标准。

学院特邀德国资深职教专家乌沃·海博博士来校指导专业改革与建设、科研工作。先后召开专业建设研讨会、科研工作研讨会、专题报告会，解析德国专业建设与课程改革标准、课题研究评审标准，并就学院部分专业人才培养方案和课题评审如何融入德国标准进行了方法和路径的实证探讨。

## **(三) 服务一带一路战略，加强中外文化交流**

为了加强与国外高校的合作，提高学院的国际化水平，学院筹备与

韩国湖南大学合作举办建筑设计专业专科教育项目，并通过了可行性报告。

学院依托国家建筑技术实训基地，对武汉理工大学 5 名建筑类专业留学生进行了技能实训，并将“鲁班精神”贯穿于实训之中，使追求卓越、精益求精的“工匠精神”得以弘扬。同时，依托第 44 届世界技能大赛实训基地，开办了中建三局 49 名技术人员出国专项培训考核工作，服务区域经济发展。

学院选派专业教师对湖北省城市地质工程院 34 名驻马来西亚、柬埔寨等地的海外公司员工开展技术技能与质量文化培训，输出中国建筑技术标准与规范，主动服务“一带一路”。

学院环艺系聘请 2 名英国教授作为外聘教师，并开展数媒专业专题讲座，邀请 3 名非洲留学生来校开展了文化交流活动。

学院将进一步加大对外合作与交流的力度，围绕国家发展战略目标，提高外国专家的聘请质量与力度，组建有国际视野的创新团队，促进学院自主创新能力的加强。积极选派优秀教师、学生去境外开展讲学、留学和参加国际学术会议等活动。广泛收集国际信息，了解世界发展的前沿动态，推动学院事业的全面发展。

## **六、政策保障**

### **（一）主管部门政策措施支持有力**

2017 年国家下发了《国务院办公厅关于深化产教融合的若干意见》（国办发【2017】95 号）的文件，省人民政府高度重视，并分步骤制定了一系列相关配套文件和政策。湖北省教育厅、财政厅对职业教育创新



发展实施协同推进，落实生均拨款制度，制定十三五职业教育发展规划，制定五年制高等职业教育管理辦法等。

主管部门湖北省住房和城乡建设厅十分重视学校建设。厅领导多次深入学校调研指导工作，专题研究保障学校发展的领导体制、政策机制、支持学校依法自主办学。积极为学校协调解决项目建设、教师培训、校企合作、职称职数等制约学校发展的瓶颈问题，将学校所在区域由生态红线区变更为生态发展区，为落实学校第二期基本建设提供了政策依据；将湖北省住建厅职业技能鉴定所划归学校，为进一步扩大职业技能培训与鉴定提供了更大平台。

学校主管部门还在党风廉政建设、和谐校园建设方面对学校提出严格要求，将党建工作和党风廉政建设纳入目标责任制考核和干部考核，对招生、采购、人事管理、基本建设、招标等重点领域实施全程廉政监督。学校党建工作、党风廉政建设与和谐校园建设成果得到上级领导部门高度肯定，省级文明单位内涵不断充实和丰富。

## **（二）学校大力推进治理能力建设**

积极落实依法治校，正式发布了经湖北省教育厅审核的《湖北城市建设职业技术学院章程》。根据《湖北城市建设职业技术学院“十三五”规划》，编制了学校发展配套的子规划、规划了未来3-5年建设和改革路线图和时间表。同时加强党建工作和党风廉政建设，强化履职尽责，为学校创新发展提供坚强的思想政治保障。

## **（三）办学经费落实到位**

按照《财政部教育部关于建立完善以改革和绩效为导向的生均拨款

制度加快发展现代高等职业教育的意见》，湖北省财政通过一般公共预算，对学校发展包括基本支出和项目支出的经费予以足额保证。2017年生均经费1.2万元足额拨付到位。

## **七、挑战与展望**

职业教育作为教育与社会各个职业群相沟通连接的桥梁，在未来社会发展中的地位和作用将发生历史性的变化，其发展态势和走向也将面临巨大挑战。在新的形势下，我们主要面临三大挑战。

### **挑战之一：产业业态发生变革式创新**

我国处于科技发展和劳动力市场转型的新阶段，当今世界已从“互联网+”进入“人工智能+”的“工业4.0”新时代，“城市大脑”等新一代人工智能开放创新平台逐渐走向台前，传统建筑业正在面临转型升级，加快现代化物流业的快速发展已经被提上议事日程，现有的业态正在进行变革式的创新，职业院校必须主动适应和对接。

### **挑战之二：职业教育人才培养导向呈现重大调整**

党的十九大提出，我国社会主要矛盾已经转化为人民日益增长的美好生活需要和不平衡不充分的发展之间的矛盾。当前，我国教育已由规模扩张阶段转向质量发展阶段，努力办人民满意的职业教育。职业教育从“以服务为宗旨，以就业为导向”转向“以立德树人为根本，以服务发展为宗旨，以促进就业为导向”，培养思想政治坚定、德技并修、全面发展的技术技能人才。面临国际职业教育标准导向改革与我国职业教育人才培养质量结构呈现不协调、不充分发展的情况下，通过各要素结构性改革，提升职业教育服务人的全面发展和经济社会发展的能力，职业

教育人才培养素质结构格局必须进行调整、提升。

### **挑战之三：社会结构呈现重大变化**

职业教育的发展与社会结构之间存在着很强的关联性，我国即将先后迎来劳动年龄人口高峰、人口老龄化高峰、流动人口增长高峰等社会结构的转变，未来的社会结构也将主要集中在城市结构和社会阶层结构的变化上，这些转变都会影响人们对接受职业教育的决策。高职教育作为一种教育类型，与社会经济联系最为紧密，必须致力于“适应”社会需求和“引领”社会进步的统一，为国育才，彰显高职院校社会责任的应有之义，促进人的全面发展和经济社会发展。

如何面对挑战，发展职业教育？

学院将继续依托湖北建设职业教育集团平台，结合“规范管理建机制，改革创新办特色，提升内涵铸品牌”的工作方针，加快推进依法治校，实现学院治理能力现代化，提升办学活力。

重点从三个方面开展工作。

#### **（一）调整专业结构以适应业态创新**

随着社会发展水平的提高，职业教育对社会经济发展表现出一定的超前性，我们要深入对接建设行业转型发展要求，加大对信息工程、物流等专业的建设，适时调整适应性不强、特色发挥不足的专业，进一步完善专业动态调整机制，体现学院行业办学特色与优势，形成对接建筑行业、引领建筑行业、凸显建筑行业特色的专业体系。

#### **（二）调适育人格局以改善不平衡**

高职教育要追求为企业培养人才、为行业培养人才和为国家培养人

才相统一。《教育部关于职业院校专业人才培养方案制订工作的指导意见（征求意见稿）》中把培育和践行社会主义核心价值观融入教育教学全过程，将人才培养规格中对素质培养的要求放到了第一位。我们必须全面贯彻党的教育方针，落实立德树人的根本任务，内容体系上形成思政课程与课程思政、教学组织上形成思政理论讲授与社会实践、设施设备上形成硬件资源与软件资源、教师能力上形成育才能力和育德能力、考核评价上形成专业能力和德育表现、成长环境上形成高校教育与社会教育等方面协同的育人格局。要对人才培养方案进行整体结构性设计，从就业导向回归到全人教育，通过各要素结构性改革，做到育才与育德协调发展，全面提升职业教育服务人的发展和经济社会发展的能力。

### （三）完善职教体系实现终身学习

现代职业教育体系呈现开放而多元化的趋势，学生可以选择实现中职、高职直通本科，也可以选择自主创业等，就业已经不是职业教育的唯一出路。要积极发挥市场力量的作用，将学历职业教育与非学历职业教育和培训协同发展，进一步深化产教融合，加强对外交流，借鉴国际经验，朝着提供更加多元化的服务，提供可持续发展的生涯教育、创就业指导、终生培训体系的方向前进。

**表 1 计分卡**

院校代码	院校名称	指标	单位	2016 年	2017 年
		1 就业率	%	97.80	98.41
		2 月收入	元	3470	3745
		3 理工农医类专业相关度	%	77	71
		4 母校满意度	%	91	93
		5 自主创业比例	%	0.18	3.2
		6 雇主满意度	%	90.24	91.02
		7 毕业三年职位晋升比例	%	59	60

**表 2 资源表**

院校代码	院校名称	指标	单位	2016 年	2017 年
		1 生师比	—	17.08	16.01
		2 双师素质专任教师比例	%	58	65.07
		3 生均教学科研仪器设备值	元/生	5618.74	7462.30
		4 生均教学及辅助、行政办公用房面积	m <sup>2</sup> /生	15.55	17.56
		5 生均校内实践教学工位数	个/生	0.27	0.5
		6 校园网主干最大带宽	Mbps	1024	1024
		7 教学计划内课程总数	门	973	901
		其中：线上开设课程数	门	21	29
		学校类别（单选）：综合、师范、民族院校（ <input type="checkbox"/> ） 工科、农、林院校（ <input checked="" type="checkbox"/> ） 医学院校（ <input type="checkbox"/> ） 语文、财经、政法院校（ <input type="checkbox"/> ） 体育院校（ <input type="checkbox"/> ） 艺术院校（ <input type="checkbox"/> ）			

**表 3 国际影响表**

院校代码	院校名称	指标	单位	2016年	2017年	备注
		1 全日制国（境）外留学生人数（一年以上）	人	0	0	——
		2 非全日制国（境）外人员培训量	人日	0	36	为湖北省城市地质工程院 36 名驻马来西亚、柬埔寨等地的海外公司员工开展技术技能与质量文化培训
		3 在校生服务“走出去”企业国（境）外实习时间	人日	0	0	——
		4 专任教师赴国（境）外指导和开展培训时间	人日	0	0	——
		5 在国（境）外组织担任职务的专任教师人数	人	0	2	杨爱明在台湾环纬股份有限公司担任物流咨询顾问；李方峻在台湾环纬股份有限公司担任物流咨询顾问
		6 开发国（境）外认可的专业教学标准和课程标准数	个	0	0	——
		7 国（境）外技能大赛获奖数量	项	0	0	——

**表 4 服务贡献表**

院校代码	院校名称	指标	单位	2016 年	2017 年	
		1 全日制在校生人数	人	9122	9014	
		毕业生人数	人	3461	3688	
		其中：就业人数	人	3341	3401	
		毕业生就业去向：	—	—	—	
		A 类：留在当地就业人数	人	3170	3131	
		B 类：到中小微企业等基层服务人数	人	3141	3105	
		C 类：到 500 强企业就业人数	人	127	141	
		2 横向技术服务到款额	万元	450	486.9	
		3 纵向科研经费到款额	万元	20	7.5	
		4 技术交易到款额	万元	30	35.8	
		5 非学历培训到款额	万元	439.92	261.704	
		6 公益性培训服务	人日	41769	52829	
		主要办学经费来源（单选）：省级（ <input checked="" type="checkbox"/> ） 地市级（ <input type="checkbox"/> ） 行业或企业（ <input type="checkbox"/> ） 其他（ <input type="checkbox"/> ）				



**表 5 落实政策表**

院校代码	院校名称	指标	单位	2016 年	2017 年	
		1	年生均财政拨款水平	元	9264.53	11702.6
			其中：年生均财政专项经费	元	2335.2	2363.59
		2	教职员工额定编制数	人	316	316
			在岗教职员工总数	人	521	522
			其中：专任教师总数	人	333	335
		3	企业提供的校内实践教学设备值	万元	21	60
		4	生均企业实习经费补贴	元	80	80
			其中：生均财政专项补贴	元	/	/
		5	生均企业实习责任保险补贴	元	30	30
			其中：生均财政专项补贴	元	/	/
		6	企业兼职教师年课时总量	课时	37281	34641
			年支付企业兼职教师课酬	元	611738	595271
			其中：财政专项补贴	元	/	/

## 典型案例 1

# 发挥引领作用，打造育人平台

教育引导大学生培育和践行社会主义核心价值观，既要全面把握，又要突出重点。学院建立了由院领导、中层干部、思政教师、学管干部参与的思政教育网络，围绕立德树人的根本任务，推动社会主义核心价值观融入思想道德教育、文化知识教育、社会实践教育各环节。

### 1. 德育筑基

学院注重以德育人，切实推动社会主义核心价值观进教材、进课堂、进学生头脑，夯实大学生成长之基。

一是守好课堂教学主阵地，确保课堂始终成为教书育人的良田沃土；二是丰富第二课堂活动，发挥活动育人的载体作用；三是关爱青年学生成长，排忧解难浸润学生心灵。

### 2. 文化铸魂

学院注重文化育人，积极营造培育和践行社会主义核心价值观的校园文化氛围，铸造大学生精神之魂。

一是结合校园文化品牌建设，培育和践行社会主义核心价值观。开展以培育社会主义核心价值观、创建文明校园为目的的“星级文明寝室”评选、“师德标兵”评比、“争创城建优秀教职工”、寻找“最美一线职工”等活动；开设“藏龙岛·大学创新大讲堂”，邀请专家学者专题讲座；开展纪念“12.9”等校园主题文化活动。二是实施校园文化整体规划，形成良好的校园文化环境。实施“美丽城建”工程，建成了“职工之家”、

“大学生活动中心”等文化活动场所，努力创造最佳人文环境；加强校报校刊、广播电视、校史馆、图书馆建设和管理，把抽象的价值观念对象化、具体化、通俗化；开辟网络专栏，及时做好网上舆情引导，不断巩固积极健康向上的主流思想；充分发挥中华优秀传统文化的滋养作用，大力实施中华优秀传统文化传承发展工程，开展戏曲进校园等活动。

### 3. 实践树人

学院注重实践育人，充分发挥社会实践在培育和践行社会主义核心价值观中的养成作用，引领大学生成长之路。

一是全方位开展道德实践，提升大学生理想道德情操。比如，建立了革命传统教育基地，开展革命传统教育；开展“延安精神进校园”活动；邀请全国道德模范到学院作专题报告，学习先进典型；学雷锋活动、志愿服务常态化。

二是多途径开展社会实践，提升大学生综合素质技能。积极引导大学生参加创业实践、社会调查、三下乡等社会实践和公益活动，使学生在社会实践中了解社会、体验生活；开展军民共建、校企共建、校区共建等，引导学生走出校门、服务社会，

### 4. 师德为范

学院注重教书育人，用社会主义核心价值观强化师德建设之本，引导教师成为践行社会主义核心价值观的表率。

一是着力加强师德师风建设。建立师德师风建设长效机制，把遵守师德规范纳入教育教学重大环节管理过程，并作为人才引进、评奖评优、职称职级晋升等的重要指标，着力加强师德师风建设。强化典型宣传，

深入开展标兵评选活动，形成弘扬高尚师德的浓厚氛围。二是注重抓好辅导员队伍建设。通过加强培训、规范考评、做好保障，进一步配好配强辅导员，并把优秀专职辅导员党员充实到各对应支部中，使他们既是学生学习生活的管理者，又担当思想心灵的领航人，促进了以德育人与业务工作的有机结合。

## 典型案例 2

### 基于校企系统化合作的“天衡学院”

湖北城市建设职业技术学院始终把推进校企合作作为激发办学活力的抓手，2005年，学校组建了“一校多企”模式的校企合作董事会；2013年，组建了“多校多企”模式的湖北建设职教集团；2016年，以中国建设教育协会中南分会为依托，联合河南、广东、广西、湖南建设（建筑）职教集团组建了“多校多企多集团”模式的中南建设职教集团联盟，升级校企合作平台。

#### 一、组建与运行

学校与集团重要成员单位广东天衡工程监理有限公司合作9年，双方合作先后经历了安排顶岗实习、开办订单性质的“天衡班”、开办现代学徒制班，2015年校企双方共同作为双主体开办了“天衡学院”。校企双方签订合作共建框架协议书，在框架范围内根据实际需要签订若干专项协议；“天衡学院”实行理事会领导下的院长负责制，各层级人员按校企1:1配备；双方共同制定发展规划、管理办法、工作任务推进计划，系统有序开展工作。

#### 二、探索与成效

“天衡学院”遵循合作规划、合作治理、合作培养、合作发展的原则，高度集聚校企优势资源，有效探索校企融合。

**“143”运行模式。**以“职教集团”为依托，以机制建立与优化、平台建设与利用、载体搭建与活动、诊断改进与输出等4个模块为主要内

容，以人才、技术、文化等 3 个指标为导向，系统推进校企合作的深度、广度，从而实现资源的全面融合。

**“16 共”合作。**校企联动全方位开展“16 共”系统化合作：共同规划、共同探索办学模式、共同招生、共同创新培养模式、共同制定培养方案、共同开发课程、共建资源库、共建共享师资队伍、共建实训基地、共同组织学生实习、共同考核评价、共同组织学术活动、共同技术研发、共同走出去、共同传承与创新文化、共享利益等方面开展合作。

**“8 双”特色育人。**企业和学校各派专人专职实行双管理，学校、企业、学生三方协议约定学生双身份，教学标准对接职业标准、教学过程对接工作过程实行双对接，学校教师和企业管理人员组成双师资，校企共同进行学业和工作业绩双考核，对考核结果实行双奖励，学生毕业获得学历和职业资格（实践经历证书）双证书，入学、就业两个阶段学生企业双选择。最终实现“招生即招工、入校即入职、学习即工作、毕业即就业”。

**“23456”型教师。**采取导师制、影子工程、互派互兼、挂职锻炼、项目合作等方式，有效培养了教师“23456”特质：2 种思维—开放思维、逆向思维；3 类知识—专业知识、职业知识、教育教学知识；课堂 4 个职责—知识、能力、德育（素质）、安全；5 个特性—知识性、技术性、艺术性、工程性、创新性；6 项能力—教学能力、实践能力、研究能力、信息技术能力、德育能力、社会服务能力。

### 三、意义与展望

学校以“天衡学院”为平台，深入探索了双主体办学，为实施现代

学徒制培养模式、探索混合所有制办学奠定了坚实的基础。这标志着校企合作从初级走向高级、从浅层次走向深层次、从碎片化走向系统化，是校企合作走向校企融合的一次蜕变。学校将以“天衡学院”为改革试验田，实施校企资源全要素的融合，不断诊断与改进，提高教育教学质量，更好地服务区域经济社会发展和学生的全面发展。